



ein Workshop der AG Nachhaltigkeit der
Bundes-ESG am 14.09.2023 (Wittenberg)

„Mentale Gesundheit im
Kontext des Klimawandels“

Wer sind wir?

- AG Nachhaltigkeit
 - 2019: Bundes-ESG ruft den Klimanotstand aus
 - Gründung der AG auf der Vollversammlung
- Vorstellung Vortragende
 - Ronja Kopp (Sozialwissenschaften (BA), Transformationsstudien (MA))
 - Johannes Wagner (aktuell: Soziale Arbeit (BA), Studienschwerpunkte und Interessen u.a. Psychische Gesundheit, Nachhaltigkeit)

Wer sind wir?

Ich heiße...
und nutze die Pronomen...

Ich bin in diesem Workshop, weil...

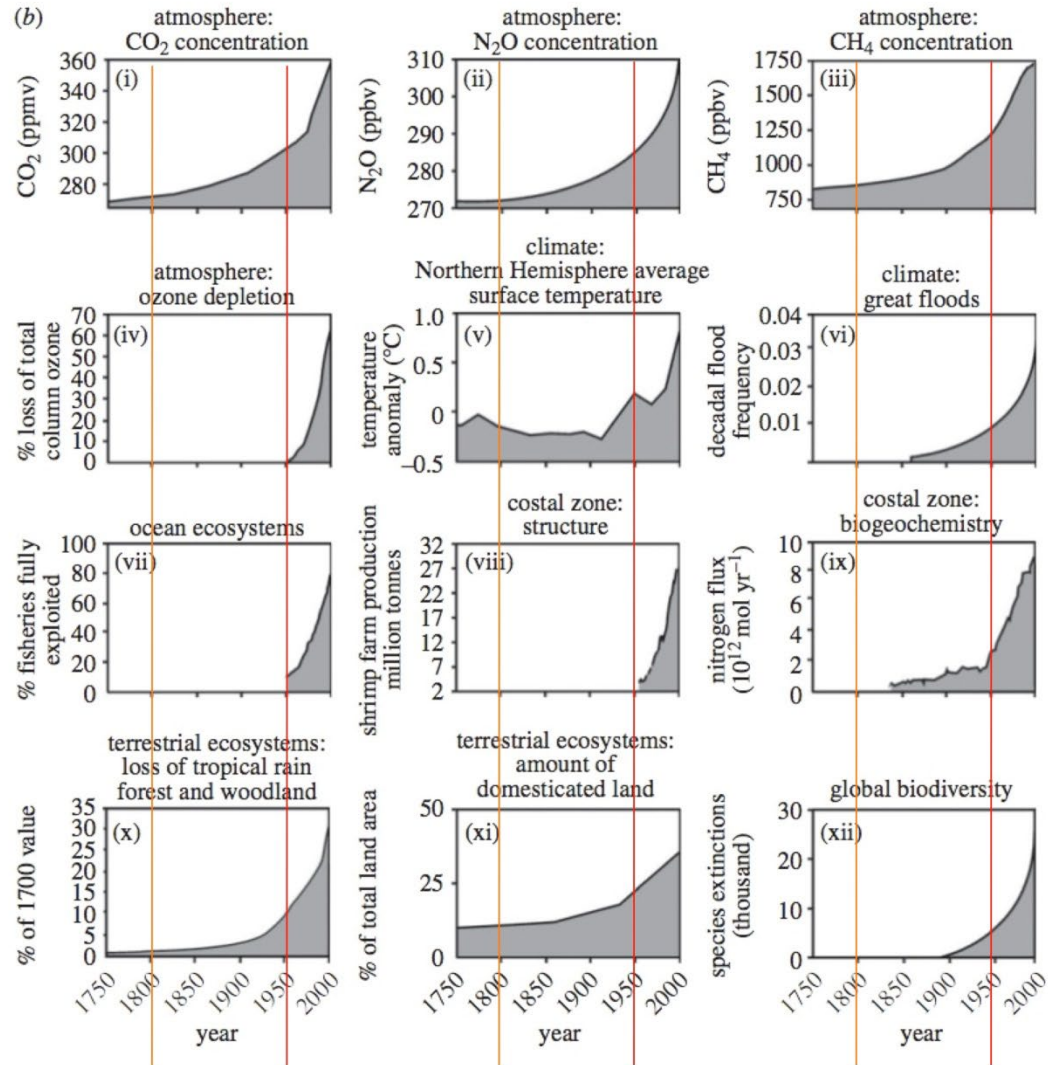
Gliederung

- 1) Einführung ins Thema
 - Status Quo der Klimakrise
 - Auswirkungen der Klimakrise auf die Psychische Gesundheit
- 2) Umgang – Vom Wissen zum Handeln: Wie kann uns ein guter Umgang gelingen?
- 3) Fazit
- 4) Bibliografische Angaben

1) Einführung in die Klimakrise

Status Quo – Blick in die Zukunft – Folgen und Auswirkungen

Klimakrise I/III - Naturwissenschaftliche Grundlagen



Atmosphärogase

The Great Acceleration, ab ca.1950

Klimawandel

Ozeanstruktur

Ökosysteme und Biodiversität

Klimakrise II/III - Gesellschaftliche Grundlagen

- 12 ökologische Megatrends + 12 sozio-ökonomische Megatrends
(BPB 2017)
- sozio-ökonomische Megatrends: Anstieg von...
 - Weltbevölkerung
 - reales BIP
 - ausländische Direktinvestitionen
 - städtische Bevölkerung
 - Nutzung von Primärenergie
 - Düngereinsatz
 - Wassernutzung
 - ...

Klimakrise III/III - Sozial-ökologische Krise

direkte Folgen	Unwetter	Überschwem- mungen	Wassermangel / Flächenbrände	Hitzewellen
indirekte Folgen	Trinkwasser Verunreinigung	Nahrungsmittel Unsicherheit	Luft Verunreinigung	neue Krankheits- erreger
soziale Folgen	Flucht / Migration	Hunger / Armut	Ungleichheit	Konflikt / Gewalt / Krieg
Auswirkungen auf die Gesundheit	psychisch	respiratorisch	Vergiftungen	Allergien
	Infektionen	kardiovaskulär	Unterernährung	Verletzungen

Klimakrise III/III - Sozial-ökologische Krise

Schlussfolgerungen:

- Vielfachkrise! (Demirović et al. 2011)
- menschengemacht
- sozial-ökologische Krise(n)
- Folgen: direkte & indirekte sowie sozial-ökologische Krisen und Konflikte
- Ungleiche Betroffenheit:
 - geografisch bzw. regional
 - Verursacher*innen weniger betroffen als am stärksten Betroffene
 - entlang der Differenzkategorien race, class, gender
 - vulnerable Gruppen (Kinder, Alte,...)

Klimakrise III/III

Blick in die Zukunft:

Verschiedene Entwicklungspfade denkbar (Szenarien siehe AR-5&6 Bericht):

→ dringend politische Maßnahmen, damit Reduktion des CO₂-Ausstoßes und Begrenzung der Erwärmung auf unter 2 °C im globalen Durchschnitt

(IPCC AR6 SYR SPM)

- Sozial-ökologische Perspektive: Politik als Spiegel der gesellschaftlichen (Natur-) Verhältnisse → gesellschaftl., **sozial-ökologische Transformation**, d.h. Fokus: Veränderung der **Alltagspraktiken** (Wohnen, Bauen, Konsum, Handel,...)

(Shove 2022)

→ In welcher Welt wollen wir leben?

Klimakrise und Psychische Gesundheit

(vgl. u.a. IPCC AR 6 SYR SFPM 2023, Bunz/Mücke 2017, Walinski et al. 2023, DPPP 2023, Übersicht siehe auch in van Bronswijk et al. 2022)

Psychische Erkrankungen und
Themen

Allgemeine und Psychosoziale
Belastungen

Gesellschaftliche Folgen

Klimagefühle & -sorgen

Klimakrise und Psychische Gesundheit

Vulnerable Gruppen

- Kinder und Jugendliche: erhöhte Risiken für körperliche & psychische Entwicklung (Peter/Petermann 2021)
- Menschen (Connect4Climate 2023)
 - mit geringerem Einkommen
 - mit Behinderungen
 - die entlang race & Gender diskriminiert werden
 - im globalen Süden
 - in großen Städten, auf kleinen Inseln, in Küsten-, Berg- & Polarregionen
 - mit direktem Bezug zur Natur
 - intensiv(er) mit der Klimakrise beschäftigte Menschen

**Mehrfachbelastungen
und Überschneidungen
(Intersektionalität)
möglich!**

2) Umgang – Vom Wissen zum Handeln

Wie kann uns ein guter Umgang gelingen?

Umgang – Vom Wissen zum Handeln

(siehe u.a. van Bronswijk et al. 2022, Innocenti et al. 2023, Dohm/Klar 2020)

- Ziele:
 - Vorbild sein
 - positive Beeinflussung
 - Selbstwirksamkeit
 - Energie/Emotionsumwandlung u.a.

- Aktiv werden! → raus aus der Hilflosigkeit

<https://t.me/Psy4F>



Nachhaltiger Aktivismus

1 156 subscribers

Updates zur Selbstfürsorge & Nachhaltigem Engagement.

Siehe auch:

[psychologistsforfuture.org/unterstuetzung-fur-engagierte &...](https://psychologistsforfuture.org/unterstuetzung-fur-engagierte-amp-...)

[VIEW IN TELEGRAM](#)



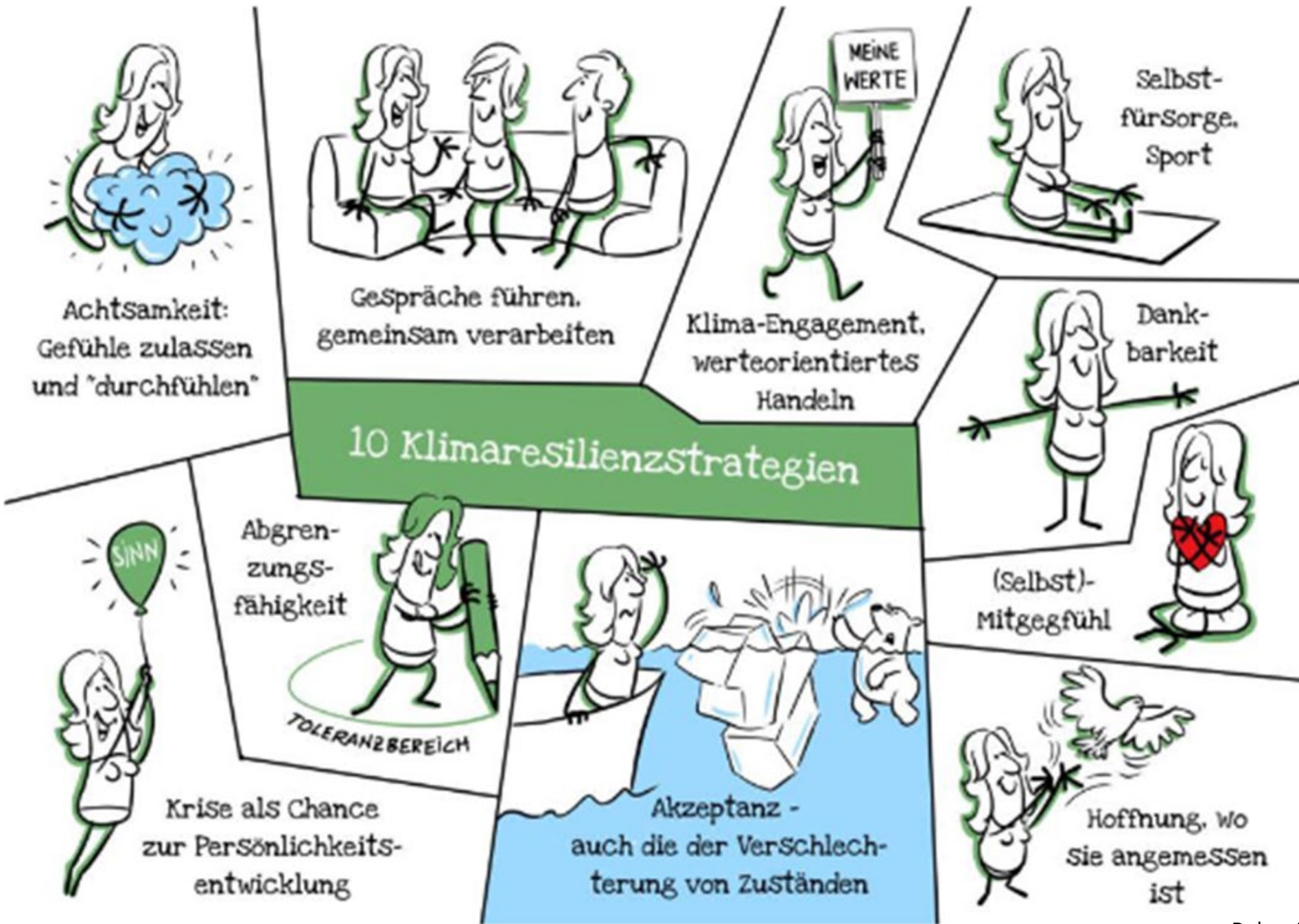
<https://fridaysforfuture.de/regionalgruppen/>

Umgang – Vom Wissen zum Handeln

Konstruktive Handlungsmöglichkeiten:

(siehe u.a. van Bronswijk et al. 2022, Innocenti et al. 2023, Dohm/Klar 2020, Medienleitfaden-Klima der Psy4F 2023)

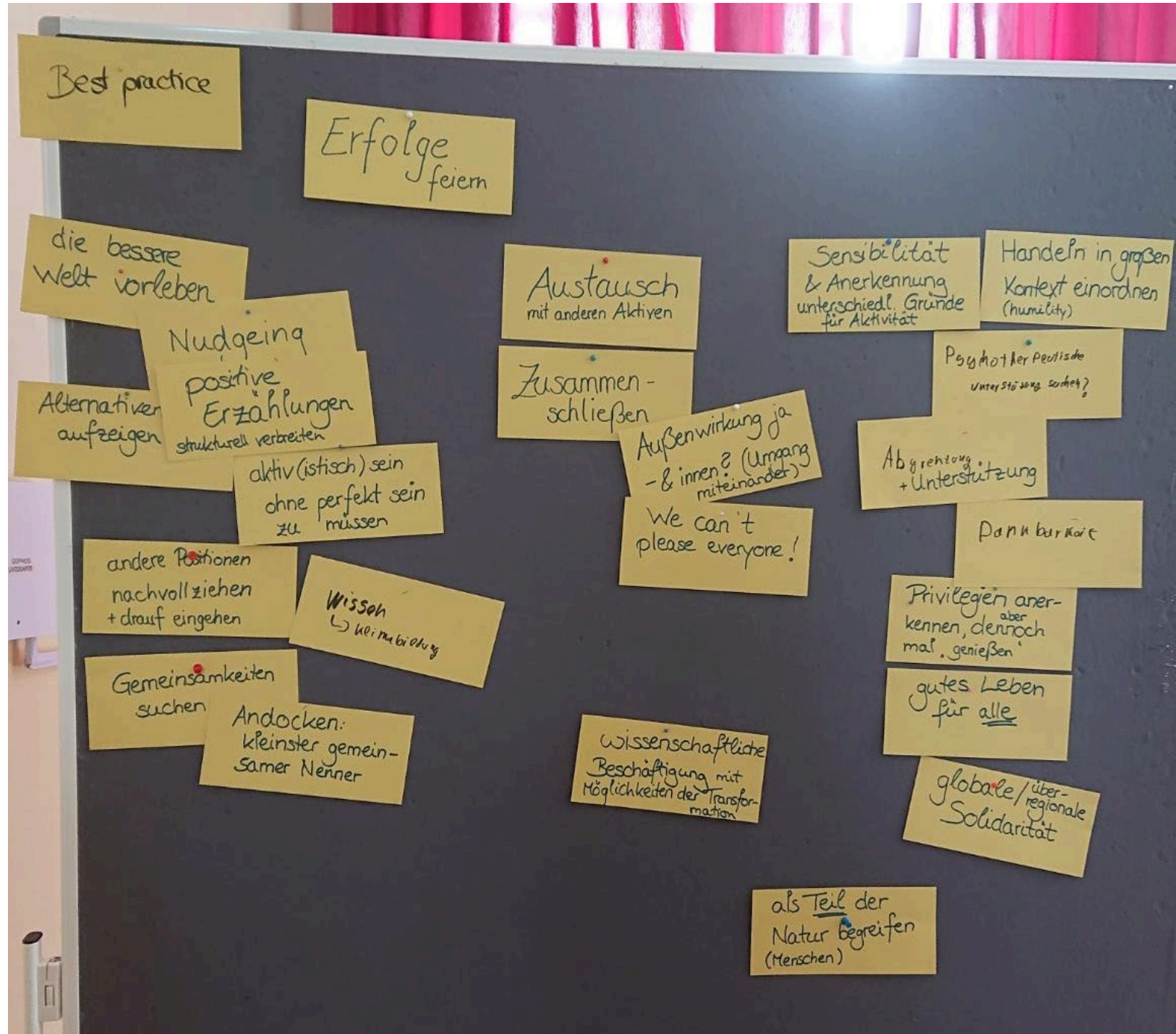
Individuell	Gemeinschaftlich	Strukturell
<ul style="list-style-type: none">• Naturerfahrungen• Psychotherapeutische Unterstützung• Soziale Unterstützung z.B. Gespräche• Positive Emotionen (z.B. Stolz auf Engagement) → Resilienz fördern	<ul style="list-style-type: none">• Naturerfahrungen• Vernetzung• Soziale Unterstützung z.B. Gespräche: Klimakrise-Selbsthilfegruppen → Bewältigung von Emotionen und Gefühlen• Aktivismus → Resilienz fördern	<ul style="list-style-type: none">• Gesundheitsversorgung z.B. Anpassungspläne• Mediale Berichterstattung z.B. Klimakrise thematisieren,• Klimagefühle sind angemessene Reaktion, Aufzeigen konstruktiver Handlungsmöglichkeiten• Kooperation und Kommunikation in der Gesellschaft/ Gesundheitswesen



Fazit/Take Home Message (I/II)

- Klimakrise = sozial-ökologische Krise
- Psychische Gesundheit
 - Auswirkungen ernst nehmen,
Klimaschutz ist Gesundheitsvorsorge!
- Fazit aus dem Austausch
 - Individuelle Handlungsmöglichkeiten
 - Gemeinschaftliche Handlungsmöglichkeiten
 - Strukturelle Handlungsmöglichkeiten

Fazit/Take Home Message (II/II)



Bibliographische Angaben

- BPB 2017 (<https://www.bpb.de/themen/umwelt/anthropozoen/256739/animationen-sozio-oekonomische-trends/>)
- Bunz/Mücke 2017 (<https://link.springer.com/article/10.1007/s00103-017-2548-3>)
- Connect4Climate 2023 (Connect4Climate 2023, Who is at riskforclimateChange? <https://www.connect4climate.org/sites/default/files/images/ifg/Cm7MkHXWEAljwo.jpg> Zugriff am 30.04.2023)
- Demirović et al. 2011 (Alex Demirović / Julia Dück / Florian Becker / Pauline Bader (Hrsg.) – VielfachKrise, Im finanzmarktdominierten Kapitalismus)
- Dohm/Klar 2020 (<https://doi.org/10.30820/0171-3434-2020-3-99>)
- DPPP 2023 (<https://www.dgppn.de/schwerpunkte/klima-und-psyche.html>)
- DWD 2023 (https://www.dwd.de/DE/klimaumwelt/klimawandel/klimawandel_node.html abgerufen am 01.06.2023)
- Innocenti et al. 2023 (<https://www.mdpi.com/1660-4601/20/4/3085>)
- IPCC AR6 SYR (<https://www.ipcc.ch/ar6-syr/>)
- IPCC AR6 SYR SPM (https://www.ipcc.ch/report/ar6/syr/downloads/report/IPCC_AR6_SYR_SPM.pdf)
- Medienleitfaden-Klima der Psy4F 2023 (Medienleitfaden Klima 2023, Empfehlungen auf einen Blick . www.medienleitfadenklima.de Zugriff 04.04.2023)
- Peter/Petermann 2021 (<http://dx.doi.org/10.13109/9783666407710.159>)
- Shove 2022 (10.14361/9783839456668-050)
- Van Bronswijk et al. 2022 (Van Bronswijk, K. & Hausmann, C.M. (Hrsg.) (2022). Climate Emotions. Klimakrise und psychische Gesundheit. Gießen: Psychosozial-Verlag)
- Walinski et al. 2023 (<https://www.aerzteblatt.de/archiv/inhalt?heftid=7085>)
- Wats et al. 2015 ([https://www.thelancet.com/journals/lancet/article/PIIS0140-6736\(15\)60854-6/fulltext](https://www.thelancet.com/journals/lancet/article/PIIS0140-6736(15)60854-6/fulltext))